

# **Botanický průzkum nivy v zámeckém parku Maříž**

## **Průběžná zpráva**

**Objednavatel:** Město Slavonice  
Horní náměstí 525  
278 81 Slavonice

**Zpracovatel:** Mgr. Ivana Paukertová  
Poradenská a konzultační činnost  
v oblasti životního prostředí  
Řezáčova 28  
624 00 Brno  
Tel.: 530 315 541, 603 39 62 90  
IČO: 686 72 217  
[www.paukertova.cz](http://www.paukertova.cz)  
ivana@paukertova.cz

**Brno červenec 2016**

## Botanický průzkum nivy v zámeckém parku Maříž Průběžná zpráva

Mgr. Ivana Paukertová

### Zadání

Provést botanický průzkum nivy v zámeckém parku obce Maříž s důrazem na změny od průzkumu v roce 2009. Zhodnotit nivu z hlediska flóry a vegetace a doporučit vhodná a méně vhodná místa k zamýšleným úpravám.

Předchozí botanický průzkum území byl proveden během roku 2009, nynější návštěva lokality proběhla v červnu 2016.

### Přírodní podmínky lokality

Geologickým podkladem je jednotvárná série moldanubika (svorové ruly, pararuly až migmatity). Klimaticky náleží území do mírně teplé oblasti MT5. Půdními typy jsou gleje (gleysol).

Geomorfologická příslušnost území: systém hercynský, provincie Česká vysočina, subprovincie Česko-moravská soustava, oblast Českomoravská vrchovina, celek Křižanovská vrchovina, podcelek Dačická kotlina.

Přirozenou potenciální vegetací je *Luzulo-Fagetum*, (Neuhäuslová Z. et al. 1998), geobotanická mapa (Mikyška) uvádí bikové bučiny.

Z hlediska fyto geografického patří zkoumaná lokalita do oblasti mezofytika, obvodu Českomoravské mezofytikum, fyto geografického okresu 67 Českomoravská vrchovina. Bioregion (Culek) 1.50 Velkomeziříčský. Přírodní lesní oblast Českomoravská vrchovina.

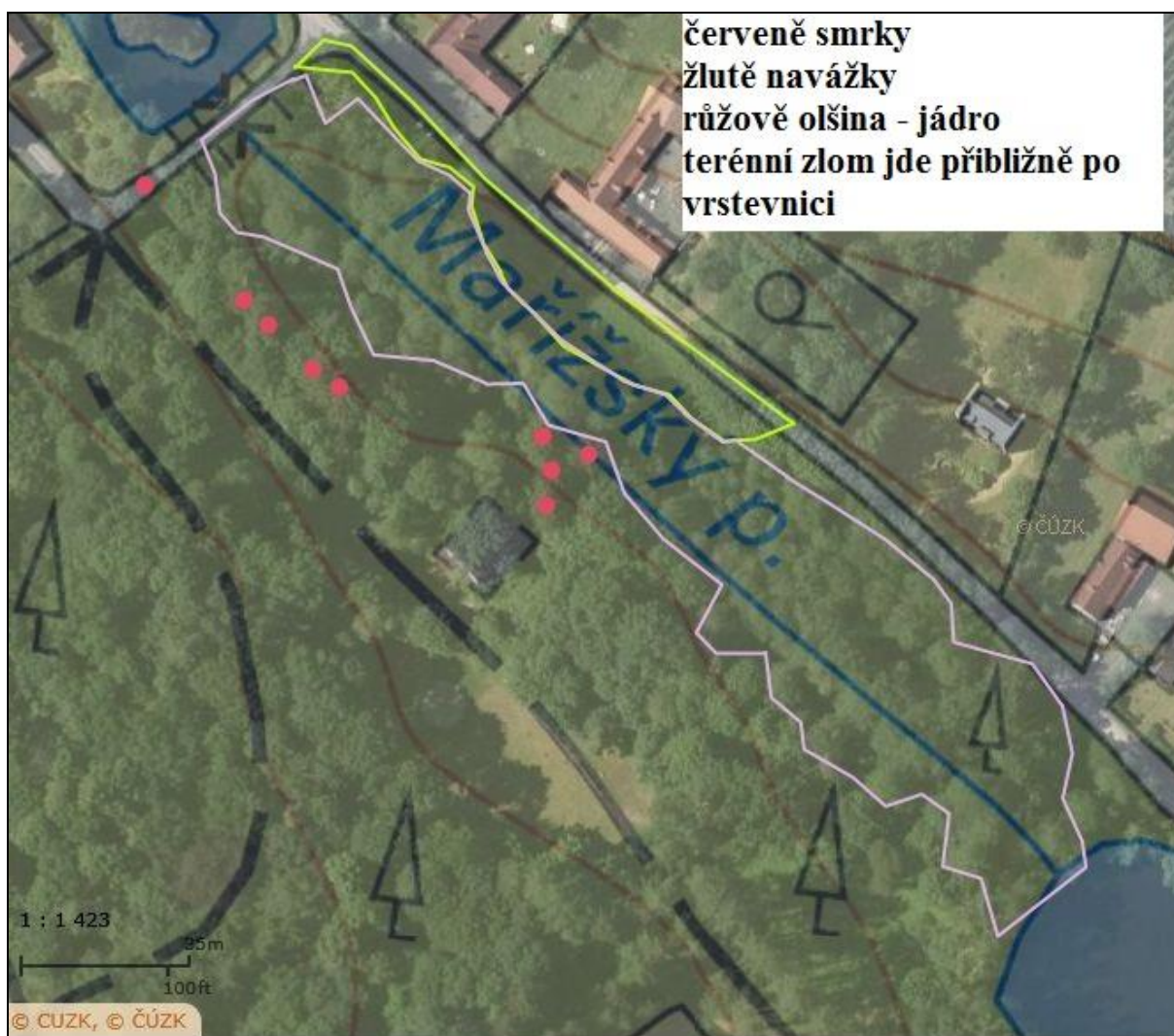
### Popis území a současný stav

Zkoumané území tvoří pobřežní porosty Mařížského v nivě potoka mezi bezejmenným rybníčkem v intravilánu obce Maříž a Zámeckým rybníkem. Ze severozápadu a severovýchodu přiléhá zkoumané území k intravilánu obce Maříž, kdy sousedí většinou se zahradami a sady. Na jihozápadě a jihovýchodě sousedí území se zbývající částí Mařížského parku.

Širší území je zařazeno do dvou mezinárodních systémů Mezinárodně významné části přírody: patří do EU Biotopes Corine Česká Kanada a území EECONET. Níva je zároveň VKP ze zákona.

## Mgr. Ivana Paukertová: Botanický průzkum nivy v zámeckém parku Maříž Průběžná zpráva

Nivu tvoří olšina s meandrujícím a rozlévajícím se potokem. Niva je z jedné strany ohraničena cestou, druhou hranici tvoří zídka, zbylá po bývalých stavbách Mařížského zámku. Zídka je umístěna přibližně v místech, kudy prochází na mapce vrstevnice. Na okrajích nivy se od domů pod cestou nacházejí navážky sutí a zahradního odpadu. Pod zídkou se zachovaly některé druhy dřevin z předchozích výsadeb, jedná se o smrky a okrasné keře. Olšina je poměrně druhově chudší, jako vegetace je její jádro vyvinuto pěkně. Podle mých loňských zkušeností z území nedalekého Rajchérova olšiny v tomto území příliš druhově bohaté nejsou. Nejužší místo jádrové olšiny se nachází přibližně v místech naproti zřícenině Mařížského zámku, kde jsou vysazeny smrky a olšina je z druhé strany zúžena navážkou. Šířka olšiny zde dosahuje přibližně 17 metrů.



Nynější situace v nivě, jádro olšiny, navážky, smrky



Výskyt sněženky v roce 2009 (žlutý šraf)

## Změny v nivě od roku 2009

### 1. Litorál

Litorál dolního Zámeckého rybníka v závěru olšiny zmizel. Podle zpráv, které mám k dispozici, je příčinou zvýšení jeho hladiny.

### 2. Sněženka

Výskyt zvláště chráněného druhu sněženka podsněžník *Galanthus nivalis* z roku 2009 nebyl letos potvrzen. Výskyt nelze beze všech pochyb označit za přirozený, mohla se do nivy dostat s odpadem ze zahrádek, který byl a je házen na okraje nivy. V roce 2009 se zde nacházelo pouze několik trsů, mohla být od té doby zaházena odpadky, případně mohla být v letním aspektu přehlédnuta.

## Doporučení pro projekt

### 1. Čistička

Ideální z hlediska vegetace se jeví umístění čističky na místě navážek. Druhá varianta umístění je pod hrází malého rybníka západně od potoka. Tato varianta by okrajovou část olšiny narušila, proto je z hlediska vegetace vhodná o něco méně.

### 2. Tůň

Tůň je z hlediska vegetace vhodné umístit po okrajích nivy, mimo jádrové území olšiny. Nacházejí se tam navážky, zbytky výsadeb a méně podmáčená místa.

### 3. Jádrová olšina

Jádro olšiny doporučuji nechat bez zásahů.